

4
2016



LIPENSKÝ ZPRAVODAJ

ZPRAVODAJ OBCE LIPNÍK

SLOVO ÚVODEM

Vážení spoluobčané,

rozsvítili jsme vánoční strom, postavili náš první betlém, naši místní zpěváci a zpěvačky nám zase krásně zazpívali, ochutnali jsme cukroví, popili svařáček, čajíček a budou tu zase Vánoce...



Chtěla bych stejně jako každým rokem i na tomto místě poděkovat všem, kteří se zapojují do spolkové činnosti a podílejí se na zlepšování kvality života v naší obci, zejména pak členům zastupitelstva, členkám kulturního výboru, vojenským spolkům, Domovu pod lípou, ZŠ speciální Ml. Boleslav (odlučené pracoviště Lipník), TJ Sokolu Lipník, ale i některým občanům, kteří vždy podají pomocnou ruku, za jejich celoroční práci. Moc si toho vážím a upřímně, bez pomoci, bez týmové práce se toho moc zvládnout nedá a za to vám patří velký dík.

Možná to sem nepatří, ale chtěla bych touto cestou poděkovat i všem, kteří jste mi dali svůj hlas ve volbách do zastupitelstva Středočeského kraje. Výsledek je takový jaký je, ale udělali jste mi velkou radost, jelikož jsem takovou podporu opravdu nečekala. Kolikrát toho mám až až, ale je vidět, že práci pro vás nedělám asi špatně. Je mi jasné, že je vždy, co zlepšovat, že jsou situace, kdy nemohou být všichni spokojeni, ale takový prostě život je a budu se stále snažit, aby se nám v naší obci dobře žilo.

A na závěr bych chtěla popřát všem spoluobčanům příjemné prožití vánočních svátků, hodně zdraví a štěstí v příštím roce.

Ing. Ingrid Podroužková, starostka



Splašková tlaková kanalizace

Dle smlouvy s fondem (SFŽP) vyplývá, že bychom měli pro rok 2017 vybírat za stočné 44,43 Kč/m³. V rámci povolené tolerance 10% je minimální závazná výše stočného pro naši obec 39,99 Kč/m³, při nižší částce by hrozilo, že nám odeberou dotaci. S obcí Čachovice jsme se domluvili, že příští rok bude výše stočného stejná, než bude spuštěna kanalizace v obci Struhý. Navýšení musíme tedy očekávat od r. 2018. Dle analýz dochází k navýšení stočného každé dva roky minimálně o 2 Kč, samozřejmě v návaznosti na vodné. Z instalovaného měřidla na ČOV jsme dále zjistili, že je naměřeno daleko víc kubíků, než máme uvedeno. Budou se provádět kontroly, zejména u nemovitostí, kde je

vodovod i studna a neplatí se paušál, zda se vykazují správné a pravdivé hodnoty.

Ing. Petra Vovsová, VIS, a.s.
inženýring, odborný dozor

Lipník – Autobusová doprava

Od 11.12.2016 dochází ke změně jízdního řádu linky 270018 Nymburk – Lipník – Všejanya. Čas v poledních hodinách se posunul o 15 minut, v návaznosti na výuku ZŠ Čachovice. Tato varianta bude platit minimálně do konce února 2017, jelikož od března 2017 je plánovaná integrace části Nymburska do PID.

Ing. Martin Pípal, výkonný ředitel
okresní autobusová doprava Kolín, s.r.o.

Návrhy nových jízdních řádů nám budou rozeslány během prosince. Prosíme o vaše připomínky, návrhy.

Revize kotlů na tuhá paliva

Orgán ochrany ovzduší, upozorňuje občany, jako provozovatele stacionárního zdroje znečišťování ovzduší, že podle zákona o ochraně ovzduší a jeho následné novely je povinností:

provádět jednou za dva kalendářní roky prostřednictvím osoby, která byla proškolená výrobcem spalovacího stacionárního zdroje (kotle) a má od něj uděleno oprávnění k jeho instalaci, provozu a údržbě (odborně způsobilá osoba), kontrolu technického stavu a provozu (revizi) spalovacího stacionárního zdroje na pevná paliva (uhlí, koks, dřevo, brikety) o jmenovitém tepelném příkonu od 10 do 300 kW včetně, který slouží jako zdroj tepla pro teplovodní soustavu ústředního vytápění.

V případě, že výrobce kotle není znám, zanikl nebo neurčil oprávněnou osobu, může být kontrola provedena odborně způsobilou osobou oprávněnou jiným výrobcem k provádění kontroly technického stavu a provozu stejného typu spalovacího stacionárního zdroje.

Zároveň orgán ochrany ovzduší upozorňuje, že první kontrolu je provozovatel spalovacího stacionárního zdroje povinen provést nejpozději do 31. prosince 2016 a pak každé dva roky.

Pozn. I.: Pokud jste letos instalovali zcela nový kotel, mějte na paměti, že protokol o revizi musí mít všechny, tedy i nové kotle. Ne každý montážní technik má oprávnění ke kontrolám technického stavu kotle a k vystavení dokladu o této kontrole.

Pozn. II.: Nejsnazší cestou, jak sehnat revizního technika je obrátit se přímo na výrobce daného kotle na tuhá paliva. Ke hledání kontaktu můžete využít i internetový seznam techniků, který vede Asociace podniků topenářské techniky

– <http://www.appt.cz/opravneni-ozo.php> nebo je seznam k dispozici na OÚ a webových stránkách. Pokud na seznamu svého výrobce nenajdete, obraťte se na výrobce, prodejce nebo dodavatele svého kotle a domluvte se přímo s ním.

Cena není stanovena zákonem, je individuální. Pohybuje se mezi 600 – 1.500 Kč. Na základě kontroly vám revizní technik vystaví doklad o kontrole, kterým se prokážete při případné výzvě z obecního úřadu obce s rozšířenou působností.

Ohlédnutí za rokem 2016

Oprava místních komunikací

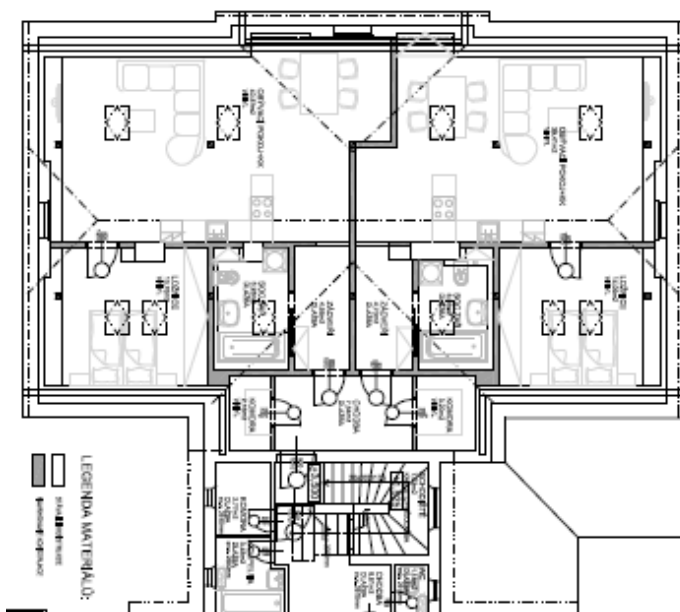
- u č.p. 81 a č.p. 131 (pokládka asfaltového recyklátu), obytná zóna Pod Březím (asfaltový postřik)
- podaná žádost o dotaci na opravu místní komunikace u dětského hřiště (odvodnění pokládka asfaltového recyklátu, včetně vjezdů)

Prodloužení splaškové kanalizace - bylo dokončeno propojení splaškové kanalizace přímo na ČOV Čachovice, zároveň bylo instalováno průtokové měřidlo, které bude podkladem pro vyúčtování stočného a odvodu podílu pro ČOV)

Byla dokončena **oprava márnice na místním hřbitově** - akce podporována z MMR

Výstavba nového víceúčelového hřiště s umělým povrchem - provoz bude zahájen na jaře r. 2017. Vzhledem k tomu, že byl vypsán nový dotační titul u MŠMT, byla podána opět žádost o dotaci. Byly podány žádosti o dotaci u Středočeského kraje a u ČEZ Distribuce, a.s., ale nebyli jsme úspěšní.

Stavebně technický průzkum č.p.139 - nutný k projektové dokumentaci na vybudování sociálního bydlení (2 bytové jednotky) + oprava střechy. Byly zahájeny práce na vypracování projektové dokumentace pro stavební povolení.



Provoz nového víceúčelového hřiště bude zahájen na jaře r. 2017. Víceúčelové hřiště je vhodné pro široké spektrum sportů, především pro tenis, volejbal, nohejbal, košíkovou či malou kopanou. Využit je i pro streetball nebo populární floorball.

Pro zpřehlednění celého provozu využívání hřiště bude týdenní rozvrh od jarní sezóny reprodukován rovněž na nástěnném panelu, který bude umístěn u vstupu do areálu (budou zde i informace o provozu, rezervaci, upozornění apod.). **Pokud máte zájem o rezervaci daného dne a hodiny podejte, zašlete žádost na OÚ (jaký den, v jakou hodinu, na jak dlouho, jaké využití).**

Hřiště se pronajímá jen konkrétní osobě starší 18-ti let, u správce bude evidován kontakt. Správce zajistí rovněž základní vybavenost pro druh sportu, t.j. síť, mobilní sloupky, atp.. Samotné sportovní náčiní si nájemce přináší vlastní. Provozovatel hřiště si vyhrazuje právo ukončit spolupráci (zapůjčování hřiště, pobyt v areálu) s těmi, kdo by je porušovali či nedodržovali základní ustanovení provozu.

Práce budou pokračovat, až bude příznivější počasí. Prosíme touto cestou, aby nikdo na dosud nedokončený povrch **NEVSTUPOVAL**.

ŽIVOTNÍ JUBILEA

Chrástecká Hana	75 let
Pilařová Růžena	90 let

Všem jubilantkám přejeme hodně štěstí, zdraví a spokojenosti do dalších let.

Občané, kteří nechtějí být uváděni v této rubrice, ať tuto skutečnost nahlásí na OÚ vždy do 15. dne měsíce března, června, září, prosince daného roku.

NADAČNÍ FOND JOSEFA HYCLA
PŘINÁŠÍ oční péči pro seniory s dopravou ZDARMA

Tato zdravotní služba je určena všem osobám starším 65 let, kteří:

- nemají možnost pravidelně navštěvovat očního lékaře
- jsou pojištěni u české zdravotní pojišťovny

Ve spolupráci s obecním úřadem vám zajistí komplexní oční vyšetření nejmodernějšími diagnostickými přístroji (v případě nálezu bude okamžitě zahájena léčba), objednání a dopravu na vyšetření. **Stačí se u nás na OÚ přihlásit**

VYHLÁŠENÍ PAMÁTNÉHO STROMU

Magistrát města Mladá Boleslav – odbor životního prostředí vyhláší 1 ks morušovníku bílého (*Morus alba L.*) na pozemku p.č. 756 v k.ú. Lipník, za památný strom. Výška stromu činí 8 m, výška koruny 6 m, šířka koruny 16 m, obvod kmene 4,28m, stáří stromu je odhadováno na 130 let.

Musí být proveden šetrný ořez a vazba dendrologem. Veškeré jiné zásahy se nedoporučují. Rozhodnutím jsou stanoveny podmínky ochrany a činností uvnitř ochranného pásma. Vzhledem k rozsahu zásahu a následné péči o památný strom, se pokusíme zažádat o dotaci, která se pro tyto účely poskytuje.

Děkujeme touto cestou za iniciativu ze strany manželů Michalkových, kteří dali podnět k záchraně a ochraně této moruše.

BOŽÍ MUKA V RADENICÍCH

Mnohokrát děkujeme touto cestou p. Valachovi a p. Mackovi, kteří nám opravili Boží muka v Radenicích. Jsme moc rádi za každou iniciativu ze strany vás občanů.

Je důležité si uvědomit, že každá práce a úsilí, které někteří naši občanů investují do naší obce, pomáhá nejen nám, ale i vám. Prosíme proto všechny naše občany a zejména rodiče, aby svým dětem opakovaně vysvětlovali, že ničit něco cizího je vandalismus a měly by z toho být vyvozeny důsledky.

4.3.2017 od 10 hod. budeme u nás na Lipníku pořádat první masopust. Prosíme touto cestou o spolupráci dospělých, mládež, ale i děti. Kapela bude zajištěna, potřebujeme pomoci s maskami do průvodu, čím víc, tím líp. Na závěr akce budou zabíjačkové hody. Už teď se těšíme.

26.12.2016 od 9 hod. jste srdečně zváni na Svatoštěpánské lipnické koule, pétanque turnaj dvojic.